

Handledning för Floraväktarverksamheten



Nationell koordinator för Floraväktarna

Margareta Edqvist

Syregatan 19

57139 Nässjö

Telefon: 0380-10629

E-post: margareta.edqvist@telia.com

Författare: Margareta Edqvist

Foto: Margareta Edqvist

Version 2, 2010-04-15

Innehållsförteckning

Floraväktarna

Bakgrund	4
Verksamheten	4
Syfte	4
Rödlistning	5
Vilka arter ska övervakas?	5
Hur ofta ska en art eller lokal övervakas?	5

Praktiska anvisningar

Vad bör du ha med dig ut i fält?	6
Hur ska övervakningen ske?	6
Rapportering av återbesök	7
Rapportering av nyfynd	7

Förtydliganden	8
-----------------------------	---

Referenser	9
-------------------------	---

Bilaga 1. Exempel på fältblankett	10
--	----

FLORAVÄKTARNA

Bakgrund

Projekt *Floraväktarna* startades 1987 av Världsnaturfonden WWF och ArtDatabanken. Floraövervakningen började på Gotland för att efterhand spridas till övriga län. År 1998 var i stort hela landet utom fjällkedjan täckt av floraväktarverksamhet.

Projektet finansieras idag huvudsakligen av Naturvårdsverket och ArtDatabanken. Svenska Botaniska Föreningen sköter sedan 2005 på ArtDatabankens uppdrag den nationella koordineringen och har det övergripande ansvaret för insamling och sammanställning av materialet.

Verksamheten

Floraväktarna är ett ideellt nätverk av naturintresserade personer som bevakar våra hotade kärlväxter genom återkommande besök på deras växtplatser. Floraväktariet engagerar både blomstervänner och professionella botanister – unga som gamla. Gemensamt är att alla har ett intresse av att bevara våra sällsyntaste växter men också våra blomsterrika miljöer. Det är inte svårt att vara floraväktare och alla är välkomna att hjälpa till.

Verksamheten koordineras av (namn på samordnaren i länet/landskapet):

.....
.....

Syfte

Syftet med floraövervakningen är att notera förekomsten av hotade kärlväxter och tillståndet på deras växtplatser, följa förändringar, rapportera om årets resultat och insatser, samt att informera markägare och berörda myndigheter. Det är också angeläget att ett eventuellt behov av vårdåtgärder rapporteras in.

En viktig uppgift är också att öka och sprida kunskapen om våra rödlistade arter. Projekt *Floraväktarna* har årligen gett ut ett antal "Informationsblad om rödlistade kärlväxter". Bladen kan överlämnas till markägare och andra intresserade men sprids även till allmänheten via naturum och utställningar. Se vidare Svenska Botaniska Föreningens hemsida (www.sbf.c.se).

Att kartlägga och övervaka hotade växter är en viktig del av arbetet för att bevara vår floras artrikedom och mångfald.

Rödlistning

En rödlista är en förteckning över arter vars fortsatta överlevnad inte är säker. Den rödlista som för närvarande gäller i vårt land är *Rödlistade arter i Sverige 2010*. I denna lista har arter bedömts och klassificerats i olika kategorier (se tabell nedan). Arter som tillhör kategorierna Akut hotad, Starkt hotad och Sårbar betecknas som hotade.

På ArtDatabankens hemsida (www.artdata.slu.se) finns mer att läsa.

EX	Utdöd (Extinct)	när det är ställt utom rimligt tvivel att den sista individen dött.
RE	Försvunnen (Regionally Extinct)	när det är ställt utom rimligt tvivel att den sista individen som är kapabel till reproduktion inom landet har dött eller försvunnit.
CR	Akut hotad (Critically Endangered)	arten löper en extremt stor risk att dö ut i vilt tillstånd inom en mycket nära framtid.
EN	Starkt hotad (Endangered)	arten uppfyller inte alla kriterierna för Akut hotad men löper ändå mycket stor risk att dö ut i vilt tillstånd.
VU	Sårbar (Vulnerable)	arten uppfyller inte kriterierna för vare sig Akut hotad eller Starkt hotad, men löper stor risk att dö ut i vilt tillstånd i ett medellångt perspektiv.
NT	Nära hotad (Near Threatened)	arten uppfyller inte något av kriterierna för vare sig Akut hotad, Starkt hotad eller Sårbar men är nära att uppfylla kriterierna för Sårbar.
DD	Kunskapsbrist (Data Deficient)	arter om vars utbredning och populationsstatus man inte har tillräckliga kunskaper.

Vilka arter ska övervakas?

Alla arter inom hotklasserna CR, EN och VU som förekommer spontant eller stadigvarande i länet övervakas. På länsnivå kan även arter inom klassen NT samt andra arter av regionalt intresse övervakas. Arter som endast förekommer tillfälligt eller som är spridda från odling eller införda på annat sätt prioriteras inte i övervakningen.

Hur ofta ska en art eller lokal övervakas?

I idealfallet borde alla lokaler för alla arter kontrolleras en gång per år. Det skulle dock kräva en alltför stor arbetsinsats. Istället övervakas därför vissa arter varje år och för övriga är målsättningen att de ska övervakas minst vart tredje eller femte år. Särskilda prioriteringar görs regionalt men kan också ske genom att särskilda nationella kampanjer inriktas mot vissa arter.

Det krävs i regel många års observationer med samma metod för att en förändring för en art säkert ska kunna utläsas.

Det är viktigt att man gör besöken vid en tidpunkt som är optimal för att räkna eller uppskatta beståndets storlek, vilket underlättar jämförelser mellan åren.

PRAKTISKA ANVISNINGAR

Vad bör du ha med dig ut i fält?

- Fältblankett (tidigare inventeringsresultat)
- Karta
- Kamera
- GPS

Fältblankett

På Artportalen (www.artportalen.se) kan du hämta fältblankett.

1. Gå in på rapportsystemet för växter och svampar.
2. Logga in. Om du inte redan är registrerad som användare, måste du registrera dig under ”**Bli rapportör**” först. Meddela därefter din länssamordnare att hon/han ska lägga till dig som floraväktare, det är först då du kan komma åt uppgifter under fliken ”**Floraväkteri**”.
3. När du loggat in, klicka på fliken ”**Floraväkteri**”
4. Därefter väljer du fliken ”**Lokaler**”
5. Här kan du sedan styra vad du vill få fram genom att välja kommun och/eller art.
6. I listan som visas när du gjort dina val, ser du längst ut till höger en liten ruta. Klicka på den så får du fram din fältblankett. Blanketten kan skrivas ut och tas med i fält. I Bilaga 1 finns ett exempel på en fältblankett.

Karta

På Länskartor (www.gis.lst.se/lanskartor) kan man skriva ut en karta att ta med sig. Du har också tillgång till vissa kartfunktioner i Artportalen.

Kamera

Fotografera gärna arten eller växtplatsen. På Artportalen kan man bifoga bilder.

GPS

Ha inte för bråttom när du tar koordinaterna, ha på GPS apparaten hela tiden du är ute. Speciellt gäller detta när du ska ta koordinater i tät skog, i skugga av branter etc. du får bra mycket bättre koordinater där om du sätter på apparaten ute på ett öppet område och låter den finna satelliterna där.

Använder du din GPS mycket så lönar det sig att använda laddningsbara batterier.

Hur ska övervakningen ske?

Besök lokalen vid lämplig tidpunkt, studera gärna fältblankett och karta före besöket.

Hur ska fältblanketten fyllas i? (se exempel på fältblankett i Bilaga 1)

Geografisk information

För lokaler som besökts tidigare finns redan en del uppgifter angivna, exempelvis lokalnamm, koordinater, län, kommun, församling m.m.

Lokalnamm: Kontrolleras och preciseras vid behov.

Koordinater: Kontrolleras och preciseras vid behov. Koordinatsättningen är viktig! Numera fastställs koordinater med GPS och en noggrannhet på helst ± 10 meter eftersträvas. I äldre uppgifter är noggrannheten lägre och kan många gånger behöva förbättras. Om du inte har tillgång till GPS kan du använda Artportalens eller länsstyrelsernas kartservice (www.gis.lst.se/lanskartor).

Tidigare rapporter

Här ser du när besök gjorts på lokalen. Du ser också uppgifter om räkningar av arten, kommentarer, samt vem som gjort besöket.

Återbesök

Datum: Ange alltid datum!

Rapportör: Ange alltid namn på den som rapporterar fyndet.

Medobservatör: Namn på medobservatör anges om sådan finns.

Beståndsskattning: Antal individ räknas eller (vid större antal) skattas. Hur de olika arterna ska räknas framgår under Förtydliganden. För vissa arter är det intressant att kontrollera antalet reproducerande individ extra (som t.ex. mosippa, ryl, röd skogslilja).

Eftersökt ej funnen: Kryssa för om du inte fann arten under ditt besök.

Kommentar

Här finns plats för t.ex. följande uppgifter:

1. Ange eventuella biotopförändringar eller hot mot förekomsten.
2. Ange eventuella förslag till åtgärder eller genomförda åtgärder.
3. Ange om marken betas eller slåtterhävdas. Ange också om den är ohävdad, svagt hävdad, välhävdad eller ”överhävdad”.
4. Ange eventuella följearter som kan vara av intresse. Det skulle kunna vara andra sällsynta eller rödlistade arter – inte bara kärleväxter.
5. Ange om markägare eller arrendator är informerade om arten och dess växtplats.

Arten är troligen utgången: Efter hur lång tid en art bör betraktas som utgången skiljer sig kraftigt åt mellan olika arter. Arter med stor och långlivad fröbank kan återkomma på en lokal efter att inte ha setts på många år. Är du helt säker på att det inte finns några förutsättningar för arten att återkomma bör den noteras som utgången. Ge också en ordentlig motivering till varför du anser den utgången.

Rapportering av återbesök

Inrapporteringen sker via Artportalen (www.artportalen.se).

Floraväktare som inte är datoranvändare kan som tidigare rapportera genom att skicka in fältblanketten till samordnaren för länet.

OBS! Äldre floraväktardata från ditt län måste vara överförda innan du kan börja använda Artportalen.

Använder du Artportalen:

1. Klicka på fliken **Rapportera**
2. Klicka på fliken **Excelinmatning**
3. Klicka på länken "**Ladda hem mallen**" och spara Excel-filen på din hårddisk.
4. Fyll i dina fynduppgifter i Excel-filen enligt gällande regler för varje kolumn. Kolumner som alltid ska fyllas i vid återbesök är Artnamn-Antal-Enhet-Startdatum-Slutdatum-(Kommentar)-(Ej återfunnen)-Floraväktarlokal-(Medobservatör). Du ska alltså inte fylla i lokalnamn och koordinater på redan kända lokaler.
5. Kopiera de poster du vill rapportera och klistra in dem i rapportfönstret på Artportalen (OBS! kopiera endast aktuella rader).
6. Klicka på knappen **Kontrollera obsar**.
7. Är det något som fattas eller inte stämmer med mallen markeras det.
 - a. Rätta de felaktiga uppgifterna direkt i formuläret och klicka sedan på knappen **Kontrollera obsar** igen.
 - b. Eller klicka på knappen **Börja om**, rätta felen i din Excel-fil och klistra sedan in uppgifterna på nytt.
8. När du får meddelandet **inga fel hittades** är det bara att klicka på knappen **Rapportera**. Du får efter en stund ett meddelande om att rapporteringen är genomförd. Markera gärna i din Excel-fil vilka rader du har rapporterat så slipper du råka ut för att rapportera vissa fynduppgifter dubbelt.

Läs gärna igenom användarhandledningen för Artportalen "**Handledning för rapportsystemet**" den finner du under fliken **Start**.

Är det så att du vill förbättra lokalnamet eller koordinaterna så får du meddela din länssamordnare det!

Rapportering av nyfynd

Under 2010 måste du skicka information om nyfynd till din länssamordnare. Använd gärna samma Excel-mall som vid rapportering av återbesök, lokalnamn och koordinater måste förstås också anges i detta fall.

Förtydliganden

Avgränsning av en lokal

En lokal består av ett sammanhängande område med likartad naturtyp, t.ex. en hagmark, en lövskog, en mindre sjö eller ett välavgränsat myrområde. Naturliga avgränsningar av lokaler kan vara t.ex. diken, åar, stängsel och vägar. Det är inte alltid man måste definiera det som två lokaler, trots att man har en avgränsning mellan dem. Om en art exempelvis växer i två olika betesmarker, men på var sin sida om en mindre körväg, och populationerna växer nära varandra så är det ändå lämpligt att beteckna det som en lokal. *Sunt förnuft måste råda vid urskiljning av lokaler.* Lokal- respektive dellokalsbegreppet är till för att underlätta fältarbetet. Det är lokalen som används som redovisningsenhet och dellokalerna är främst till för att underlätta sökandet. Dellokalernas koordinater kan anges i kommentarfältet.

I områden med likartad natur över stora delar där naturliga avgränsningar saknas eller för mycket långsträckta områden kan lokalen enligt definitionen ovan bli mycket stor. I dessa fall bör lokalens yta begränsas av praktiska skäl och delas upp i flera lokaler enligt följande:

- Om arten är jämnt spridd över stora ytor bör lokalen begränsas till att omfatta högst 15 hektar. Långsträckta lokaler längs vägkanter eller åar bör vara högst 1000 meter
- Om arten är ojämnt spridd/fläckvis över stora ytor bör ett avstånd av 300-500 meter mellan förekomsterna användas som riktmärke för uppdelning av lokalen
- Växtplatserna bör betraktas som dellokaler om arten finns på ett längre avstånd än 50 meter från varandra.

Bra koordinater och detaljerat kartmaterial är en förutsättning för att verksamheten ska kunna drivas långsiktigt utan att bli alltför personberoende.

Använd gärna kartmaterialet från Länskartor (www.gis.lst.se/lanskartor). Länsamordnaren eller din länsstyrelse kan hjälpa till med att få fram en karta för den aktuella lokalen. Kopior på kartan bör finnas hos länsamordnare och ansvarig floraväktare.

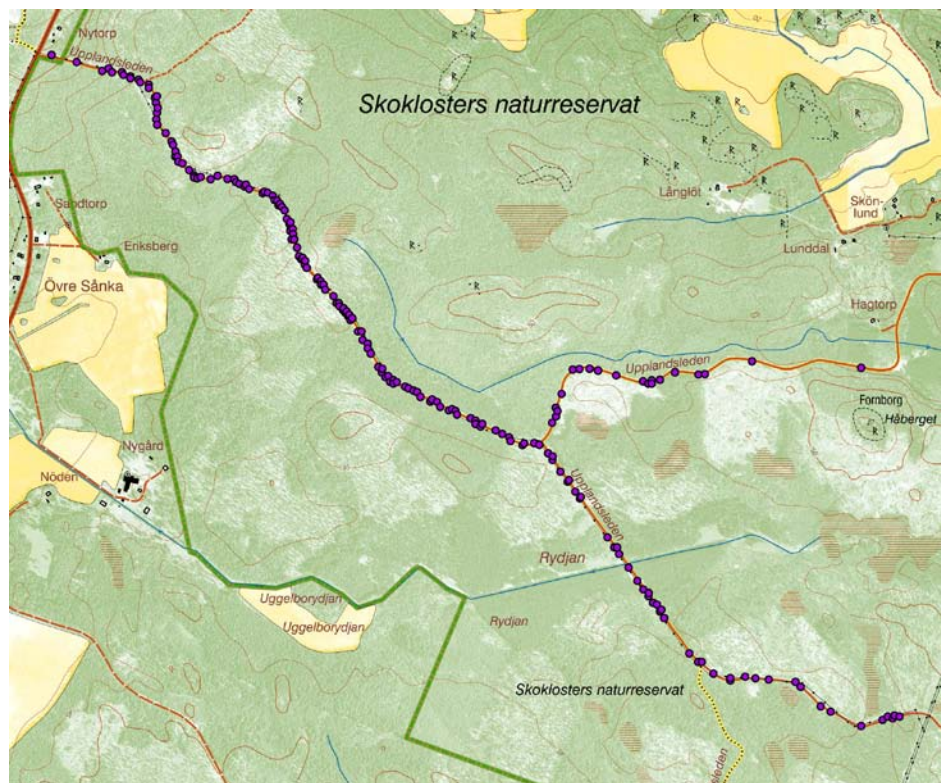
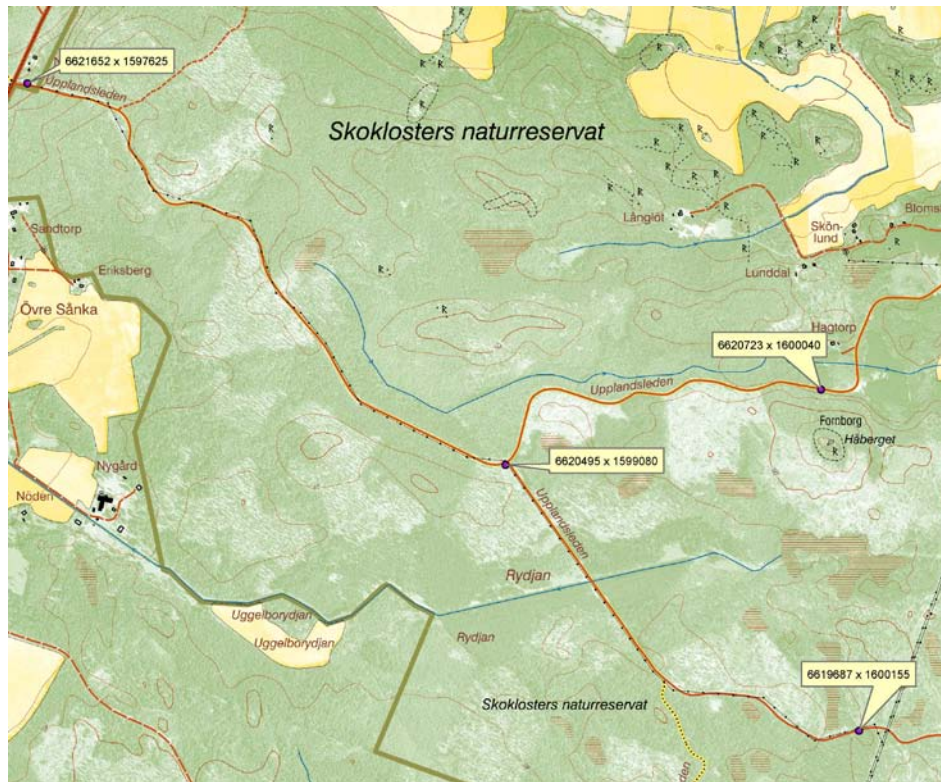
Det är, ur kvalitetssäkringssynpunkt, också önskvärt om man vid ett återbesök ritar in lokalen/dellokalerna på en karta, dvs ringa in den yta inom vilken arten växer.

Några kartexempel:

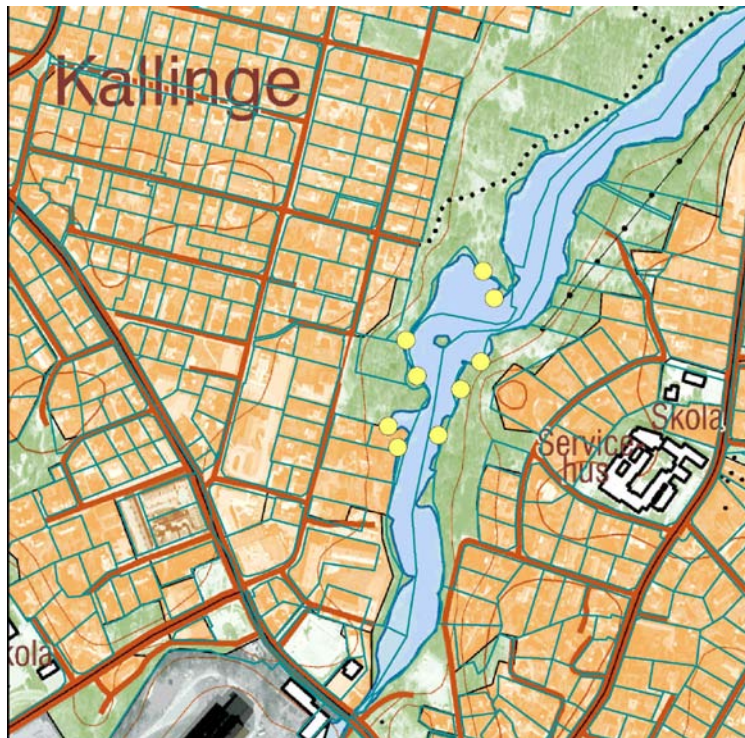
Lokal C-Håb-0025, finnögontröst i Skokloster naturreservat, Håbo kommun, Uppsala län.

Övre bilden; här har man en mitt koordinat i vägkorsningen samt satt ytterligare koordinater i ytterkanterna av lokalen. Man har valt ha detta som en lokal, trots att sträckan är över 1000 m, så man skulle också kunna delat det i tre lokaler, varje vägavsnitt ut från mitten kunde varit en lokal. Viktigt man anger i kommentarfältet vad som ingår i lokalen!

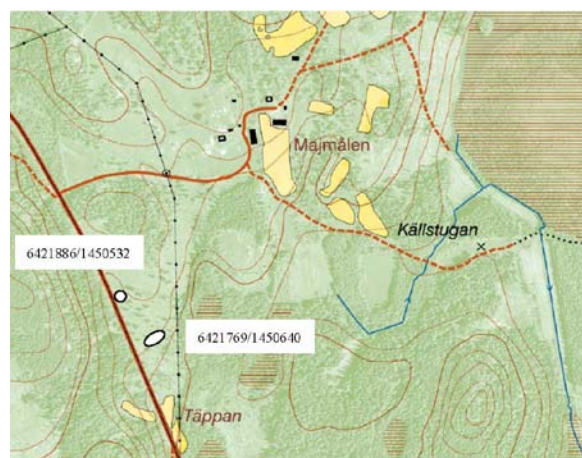
Nedre bilden; Här har någon tagit koordinater för varje enskild fläck med finnögontröst, vackert mönster men detta har vi ej behov av inom floraväktarna, men växer arten väldigt fläckvis är det viktigt man på något sätt visar detta, antingen genom att ta flera koordinater och ange dom i kommentarfältet eller rita in ytor tydligt på en karta.



Lokal K-Ron-0092, vildris, 400 m N-NNO bron i Kallinge, Ronneby kommun, Blekinge län. Här har man valt göra en lokal av dessa 9 dellokaler, trots att de ligger på olika sidor av ån. Enligt de riktlinjer vi har borde man delat upp detta i två kanske till och med tre lokaler. Men som jag skriver ovan ”Sunt förnuft måste råda vid urskiljning av lokaler.” I detta fall är det dock viktigt att dellokalernas koordinater finns med i ett kommentarfält så man räknar likvärdigt år efter år, man kan som komplement också ringa in hela ytan man ska räkna inom. Summan av antalet plantor från alla dellokalerna anges under Antal i Artportalen.

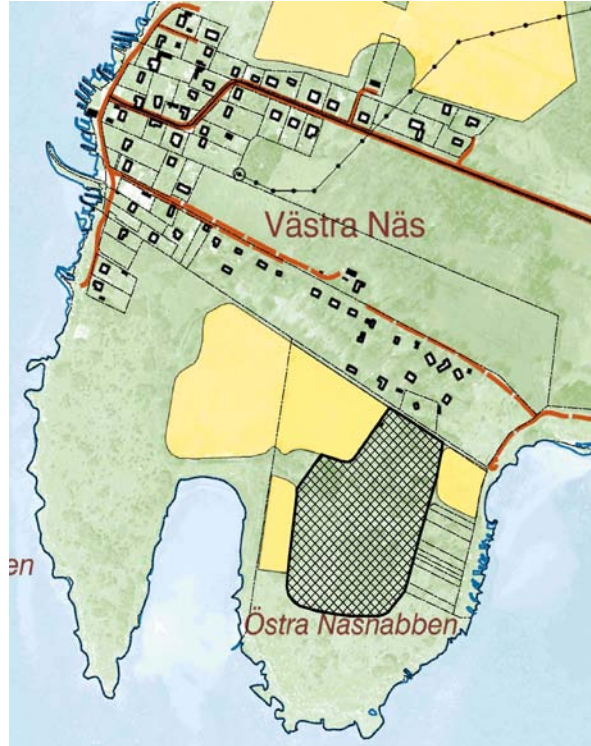


Lokal F-Ane-0160, tidig fältgentiana vid Majmålen Aneby kommun, Jönköpings län. Lokalen består av två väl avgränsade dellokaler inom en sammanhängande betesmark. Använd koordinaterna på den stora ytan i Artportalen, skriv in koordinaterna på den mindre ytan i kommentarfältet ”Lokalen består av två dellokaler, även 6421886-1450532 = 15 exemplar”. Summan av antalet plantor från båda dellokalerna anges under Antal i Artportalen.



Lokal K-Söl-0092, luddfingerört vid Östra Näsnabben, Sölvesborg kommun, Blekinge län.

Lokalen består av en större sammanhängande yta där luddfingerört växer spridd. Här sätter man en koordinat i mitten av området. Skriv gärna något i kommentarfältet hur stor lokalen är.



Mängduppskattning

För att kunna urskilja trender är det viktigt att man inte anger mängder i ord av typen ”rikligt”, ”fåtal”, ”vanlig”, ”flera tusen” etc. Ange antalet med siffror! Det är viktigt att man vid antalsangivelser räknar i samma enhet (t.ex. plantor, strån, tuvor) år efter år. Som komplement kan man bedöma över hur stor yta arten förekommer, ange det i kommentarfältet.

Det finns en lista framtagen där det anges vilken mängduppskattning som lämpar sig för varje enskild rödlistad art, se Svenska Botaniska Föreningens hemsida (www.sbf.c.se). Räkningen ska göras så noggrant som möjligt. Notera gärna om det är noggrant räknat eller grovt uppskattat, notera också om du var där vid den bästa tiden för att kunna räkna exakt.

Räkna noggrant så långt du tycker det är möjligt, i vissa fall kan det handla om upp till 500 individ, ibland till 1000 individ eller kanske till ännu fler beroende på art och andra förutsättningar.

Att räkna varje enskild individ kan vara svårt ibland beroende på växtsätt, men gör så gott du kan! Om arten täcker stora ytor, räknar man antalet inom några kvadratmeter, och bedömer det genomsnittliga antalet per kvadratmeter. Därefter multiplicerar du med det totala antalet kvadratmeter där arten förekommer.

Om arten sitter spridd men förekommer i stor mängd kan man räkna in ett bestämt antal (t.ex. 50 stycken) så att man får en bild av arten. Sedan kan man gå över området och räkna 50-100-150 osv.

Referenser

- Dahlberg, A. Krikorev, M, Lönnell, N. m.fl. 2008: Artportalen.se. Användarhandledning för rapportsystemet för växter och svampar. ArtDatabanken, SLU, Uppsala.
- Elf, A. 2001. Standardisering av metodik för övervakning av rödlistade växter. – Länsstyrelsen i Östergötlands län. Rapport 2001: 19.
- Gärdenfors, U. (red.) 2010. Rödlistade arter i Sverige 2010. – ArtDatabanken, SLU, Uppsala.
- Mossberg, B & Stenberg, L. 2003: Den nya nordiska floran. Wahlström & Widstrand förlag, Solna.

www.artdata.slu.se

www.artportalen.se

www.lst.se/lst

www.sbf.c.se

Bilaga 1.

Exempel på fältblankett.

OB-ORU-0320 Carex punctata, Prickstarr

(VU)

Geografisk information

Lokalnamn: Hermanö: Långekilen, stranden på västsidan av Långekilen	Koordinater: 6456960,1239050	Noggrannhet: 100 meter
Län: Västra Götaland	Kommun: Orust	Församling: Gullholmen
Beskrivning:		

Tidigare rapporter

DATUM	ANTAL & ENHET	KOMMENTAR & BIOTOP	RAPPORTÖR
1. 2002-08-14	-	finns	Bohuslän Floraväktarna
2. 2003-07-09	7 tuvor	2 m ²	Bohuslän Floraväktarna
3. 2004-08-21	5 tuvor	stark torka märks på plantorna	Bohuslän Floraväktarna

Återbesök

Datum:	Antal/ yta & enhet:
Observatörer:	
Eftersökt ej funnen: <input type="checkbox"/>	

Kommentarer (Biotopförändringar/hot, åtgärdsbehov, hävd/skötsel, följearter, underrättade, arten är troligen utgången etc.):
